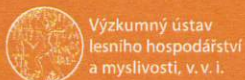


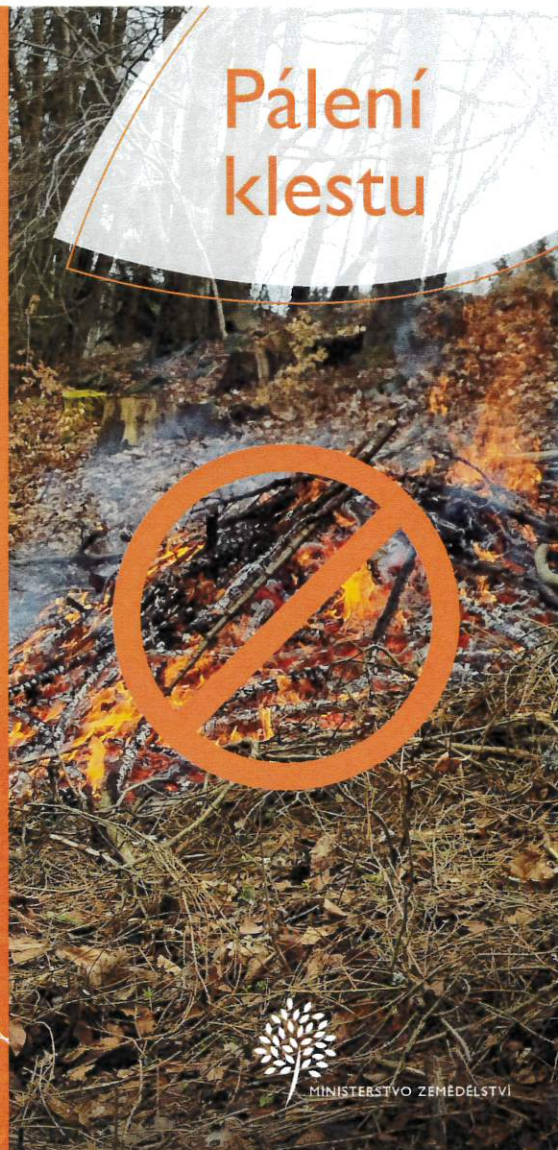
Zpracovali:  
Lesní ochranná služba (LOS), VÚLHM, v.v.i.  
Ing. Bc. Jan Lubojacký, Ph.D.; RNDr. Adam Věle, Ph.D.  
foto: archiv LOS  
www.vulhm.cz/los



Vydalo Ministerstvo zemědělství  
Těšnov 65/17, 110 00 Praha I  
www.mze.gov.cz  
2025



# Pálení klestu



## Pálení klestu (těžebních zbytků) při ochraně lesa

Pálení klestu je častou příčinou vzniku lesních požárů, jež každoročně způsobují v České republice mnohamilionové škody na výměře stovek hektarů lesa.

Pálení je až poslední možností řešení likvidace klestu po těžbě. Pokud není pálení klestu nezbytné z důvodu ochrany lesa proti škodlivým organismům, zvolte alternativní možnosti nakládání s klestem (těžebními zbytky)!

Než přistoupíte k pálení klestu, zvažte rizika této činnosti a seznámte se se základními pokyny.

## Co je klest, resp. těžební zbytky

Pojem klest, přesněji těžební zbytky, označuje zbytky ze stromů po jejich těžbě, které zůstávají ponechány v lese. Jedná se zejména o:

- větve a vršky stromů,
- třísky a odřezky,
- kůru, jehličí a listí,
- tenké stromky z prořezávek, výseků vedlejších dřevin a probírek o průměru do 7 cm.

Klest může být využit škodlivými organismy (zejména podkorním a dřevokazným hmyzem) k dalšímu rozmnožování, nebo již může jejich vývojová stádia obsahovat.

## Kdy přistoupit k pálení klestu

Pálení klestu v lese je s ohledem na rizika opodstatněné prakticky pouze z důvodu zajištění ochrany lesa před škodlivými organismy, které mohou významně poškodit okolní živé porosty. Zejména se jedná o podkorní hmyz (kůrovce) na smrku a borovic:

- Provádí se pálení kůrovci napadeného, případně pro jejich vývoj atraktivního (čerstvého!) smrkového a borového klestu.
- **POZOR! Pálení suchého (kůrovci již opuštěného) klestu není z pohledu ochrany lesa opodstatněné!**

Vždy je nutné zohlednit všechna negativa a rizika pálení klestu, jež mohou zastínit jeho přínos!

- **Riziko vzniku lesního požáru, které při pálení klestu hrozí vždy!**
- **Ohrožení zdraví osob a životního prostředí.** Při pálení dochází k uvolňování zdraví škodlivých (karcinogenních) látek do ovzduší (zejména při spalování neproschlého klestu).
- **Ochuzení lesní půdy o živiny** potřebné pro růst nového lesa – koncentrace živin (popela) pouze na ohništích, ztráta živin únikem do ovzduší, omezení tvorby humusové vrstvy.
- **Snížení schopnosti** půdy zadržovat vodu při absenci teplejší dřevní hmoty.

**Pokud klest nepředstavuje riziko z hlediska ochrany lesa, upřednostněte jiné možnosti nakládání s klestem:**

- **Ponechání klestu na místě k zetlení** (ruční úklid nebo mechanizované shrnování do pruhů nebo na hromady, popř. zpracování drtičem v místě vzniku, štěpkování s rozhozem po ploše; z hlediska trvalé udržitelnosti lesního hospodaření se jedná o preferované metody, neboť se ponechaný klest stává postupným zdrojem živin). Část klestu bránícího obnově lesa je také možné přemístit do porostních okrajů sousedních lesních porostů (uložením do pruhů nebo na hromady).
- **Odvoz klestu z lesa pro energetické účely** (klest soustředit a štěpkovat s následným odvozem; nevhodné provádět ve velkém rozsahu, protože dochází k trvalému odběru živin z ekosystému).

Pálení klestu pouze za účelem uvolnění plochy holin po těžbě a usnadnění zalesňování se nedoporučuje. Obdobného výsledku bez rizika vzniku požáru lze dosáhnout i jinými výše uvedenými způsoby nakládání s klestem!

## Jak postupovat při pálení klestu

### 1. PÁLENÍ VŽDY PŘEDEM OHLASTE HASIČSKÉMU ZÁCHRANNÉMU SBORU ČESKÉ REPUBLIKY (HZS ČR)

- prostřednictvím internetové aplikace „Evidence pálení“ (<https://paleni.izscr.cz/>), nebo
- telefonicky na místně příslušné Operační a informační středisko HZS ČR (telefonní čísla jsou uvedena na webu HZS ČR). K ohlašování není vhodné využívat tísňové linky 150 a 112!

Nahlášením pálení nedochází k jeho schválení, je pouze evidováno. Evidence slouží výhradně pro možnost ověření místa pálení s možným nahlášením požáru. V případě výjezdu HZS ČR k nenahlášenému pálení může být uložena pokuta podle zákona 133/1985 Sb.

### 2. PŘI PÁLENÍ DODRŽUJTE ZÁKLADNÍ ZÁSADY POŽÁRNÍ BEZPEČNOSTI

- ✓ Pálit je možné jen za vhodných klimatických podmínek, primárně v období od listopadu do března.
  - Je zakázáno pálit za dlouhotrvajícího sucha a silného větru.



- Při slabých srážkách a vysokých teplotách v letních měsících je prakticky nemožné tyto činnosti provádět bezpečným způsobem!
- Před započítím pálení vždy ověřte platnost meteorologických výstrah ([www.chmi.cz](http://www.chmi.cz)) a zda není vydán zákaz pálení a rozdělování ohňů ve volné přírodě (nařízení kraje, obecní vyhláška apod.).

✓ Příjezdové cesty k místům pálení musí být průjezdné.

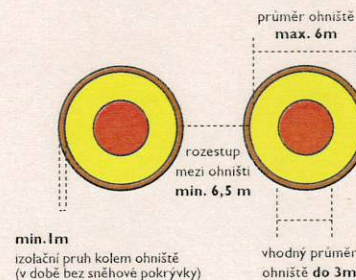
✓ Pálení je nutné zajistit vždy nejméně dvoučlennou skupinou s určeným vedoucím starším 18 let. Alespoň jedna osoba by měla mít u sebe mobilní telefon!



✓ Místo pro ohniště nesmí být v blízkosti suchých travin, na rašeliništích, na mraveništích, na pařezech a jiných požárně nebezpečných místech. V době bez sněhové pokrývky musí být izolováno pruhem širokým nejméně jeden metr, z něhož se odstraní veškerý hořlavý materiál až na úroveň minerální půdy.

✓ Doporučené parametry ohniště:

- Vhodný průměr ohniště nepřesahuje 3 m, nikdy nesmí přesáhnout 6 m – pálení klestu v souvislých pružích nebo plochách je zakázáno!
- Rozestup mezi dvěma ohništi by měl být min. 6,5 m.
- Zároveň mohou být využívána max. 4 ohniště.



✓ Na pracovišti musí být k dispozici nářadí k zamezení šíření ohně (motyky, lopaty, kbelíky) a dostatečná zásoba hasebních látek, tj. vody (min. 20 l na jeden oheň), či hasicích přístrojů k hašení požárů třídy A.



✓ Realizace pálení:

- Pálení lze provádět pouze v první polovině pracovní směny.
- K zakládání ohně je zakázáno používat nebezpečný odpad, případně materiál, jehož hořením vznikají jedovaté látky (např. pneumatiky, duše, plasty apod.).

- Velké hromady klestu nikdy nezapalovat najednou, výška plamene nesmí přesahovat dva metry, klest je nutné přikládat na ohniště postupně!
- Sálavé teplo ani žhavé částice odlétávající z ohně nesmí ohrožovat okolí.

✓ Při náhlém zhoršení počasí (vítr) je nutné pálení přerušit a oheň uhasit.

✓ Pracoviště je možné opustit až po úplném uhašení ohně. Zuhelnatělé zbytky je potřeba shrnout směrem ke středu ohniště nejméně půl metru od jeho okraje.



✓ Po ukončení pálení je nutné kontrolovat jednotlivá ohniště po dobu 5 dnů nebo do doby vydatného deště alespoň jednou denně (nejlépe 2-3x denně). Tato povinnost odpadá při pálení za sněhové pokrývky. Případné prohořívající vrstvy je nutné vždy opětovně uhasit.

### 3. LESNÍ POŽÁR NEPRODLENĚ OHLASTE HZS ČR NA TEL. ČÍSLE 150 NEBO 112!

Neváhejte a ohlaste požár, vymyká-li se pálení klestu vlivem nepříznivých podmínek kontrole a bezprostředně hrozí vznik lesního požáru!

Související legislativa:

- Zákon č. 289/1995 Sb. (lesní zákon) – zejména § 20 odst. 3, § 32 odst. 2
- Zákon č. 133/1985 Sb. (zákon o požární ochraně) – zejména § 5 a § 7